



# MIASTOPROJEKT CZĘSTOCHOWA Spółka z o.o.

42 – 201 CZĘSTOCHOWA, UL. SZYMANOWSKIEGO 15  
tel./fax. (034) 324 – 57 – 58, e-mail: miastoprojekt@apl.pl

Faza opracowania:

## PROJEKT BUDOWLANY

Nazwa i adres obiektu:

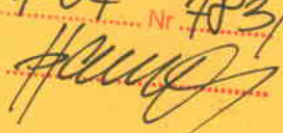
**BUDOWA KANALIZACJI SANITARNEJ GRAWITACYJNEJ  
I TŁOCZNEJ Z PRZYŁĄCZAMI, PRZEPOMPOWNIAMI  
ŚCIEKÓW ORAZ PRZEJŚCIEM PODTORAMI KOLEJOWYMI  
WE WSIACH JACKÓW, BABY, gm. KRUSZYNA**

Temat opracowania:

## **TOM I SIEĆ KANALIZACJI GRAWITACYJNEJ I TŁOCZNEJ**

Inwestor:

**Urząd Gminy Kruszyzna  
ul. Kmicica 5  
42-282 KRUSZYNA**

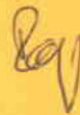
Załącznik Nr 1 ..... do decyzji  
30-07-07 z dnia ..... Nr 783/07  
podpis ..... 

Nr umowy:

**239/PW/2006**

Projektant:

**mgr inż. Paweł RAJCA  
upr. nr SLK/0283/PWOS/04**



Sprawdził:

**mgr inż. Ireneusz BŁASIAK  
upr. nr UAN-VIII/83861/100/90**



Data opracowania:

**czerwiec 2007 r.**

WYKAZ DZIAŁEK OBJĘTYCH INWESTYCJĄ

„BUDOWY KANALIZACJI SANITARNEJ GRAWITACYJNEJ I TŁOCZNEJ Z PRZYŁĄCZAMI,  
PRZEPOMPOWNIAMI ŚCIEKÓW ORAZ PRZEJŚCIEM POD TORAMI KOLEJOWYMI WE WSIACH  
JACKÓW, BABY – GMINA KRUSZYNA”

- Obręb WIDZÓW k. m. 1 - 1453, 1320, 1356, 1332, 1355, 1354, 1353, 1352,  
1351, 1350, 1349, 1348, 1347, 1346, 1340, 1345,  
1344, 1343, 1342, 1339, 1399, 1400, 1331, 1330,  
1336, 1338, 1357/4, 1357/8, 1296, 1295, 1294,  
1357/8, 1357/9,
- Obręb WIDZÓW k. m. 3 - 1377
- Obręb JACKÓW. k. m. 1 - 1901, 1739, 1740, 1724, 1730, 1729, 1775, 398, 1728,  
1799, 252, 317, 172, 173/2, 174/3, 177, 179/1, 180/1,  
171, 233, 234/2, 235/2, 275/1, 276, 277, 279, 238,  
280, 239/1, 281, 240/1, 283/1, 2084, 243, 244, 286,  
245/1, 287/1, 288, 247, 259, 291, 290, 292, 251, 255,  
295, 256/1, 296, 257, 297, 2005, 258, 305, 308, 310,  
263, 311, 264, 312, 265, 266, 268, 272, 273, 274/1,  
399, 397, 396, 376/1, 493, 494/3, 402, 2023, 401,  
507, 233, 222, 135/2, 224, 196/1, 225/6, 225/3, 225/5,  
140/1, 140/3, 142/4, 142/5, 145, 231/5, 254, 255,  
2080, 260, 262, 267, 269, 162, 168, 169, 2008, 173/2,  
174/3, 177, 318, 320/3, 2022/1, 179/1, 320/2, 183,  
184, 188, 332/1, 324/1, 326/1, 329, 330, 331, 333,  
189, 193, 192/1, 363/2, 194/5, 194/4, 206, 207, 210/1,  
219/1, 215, 2011, 385/3, 385/2, 220, 321/1, 159, 158,  
2005, 155/1, 380, 146, 386, 317, 150, 509
- Obręb BABY k. m. 1 - 640, 642, 643, 157/1, 357, 356, 355, 302, 301/1, 353,  
298, 352, 297, 352, 295, 294, 293, 292, 291, 156/2,  
289, 345, 346, 282, 263, 278/1, 339/1, 338, 337/2,  
337/1, 227/1, 275, 276, 334, 333, 331, 254/1, 328,  
245/2, 326/3, 244, 116/1, 242, 245/1, 122, 257, 259,  
260/1, 262, 136, 140/1, 141/1, 143/1, 264, 265, 145,  
266/4, 266/1, 267, 268, 153, 271, 157/1, 147, 150, 335

## OŚWIADCZENIE

Zgodnie z art. 20 ustawy Prawo Budowlane oświadczam, że projekt budowlany **budowy kanalizacji sanitarnej grawitacyjnej i tłocznej z przyłączami, przepompowniami ścieków oraz przejściem pod torami kolejowymi we wsiach Jacków, Baby, gm. Kruszyna** został opracowany zgodnie z wymogami Polskich i Europejskich Norm, obowiązującymi przepisami, opiniami, uzgodnieniami, o których mowa w Prawie Budowlanym oraz zasadami wiedzy technicznej i warunkami technicznymi.

### PROJEKTANCI:

#### *Branża sanitarna:*

mgr inż. Paweł RAJCA  
nr upr. SLK/0283/PWOS/04



Tadeusz SZYMONIK  
upr. nr UAN/7342/4/95



#### *Branża konstrukcyjno-drogowa:*

mgr inż. Jolanta CABAN  
upr. nr 665/01



#### *Branża elektryczna:*

mgr inż. Tadeusz KITALA  
upr. nr UAN-VII-7342/210/92



### SPRAWDZAJĄCY:

mgr inż. Ireneusz BŁASIAK  
upr. nr UAN-VIII/83861/100/90



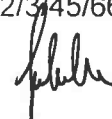
mgr inż. Paweł RAJCA  
nr upr. SLK/0283/PWOS/04



inż. Cezary MARKOWSKI  
upr. nr 262/93



inż. Jerzy BABCZYŃSKI  
upr. nr 20-12/3/45/66



## **SPIS TOMÓW**

- TOM I** - SIEĆ KANALIZACJI GRWITACYJNEJ I TŁOCZNEJ  
**TOM II** - PRZYŁĄCZA KANALIZACJI W MIEJSCOWOŚCI JACKÓW - PROFILE  
**TOM III** - PRZYŁĄCZA KANALIZACJI W MIEJSCOWOŚCI BABY - PROFILE  
**TOM IV** - POMPOWNIĘ ŚCIEKÓW P5 i P6
- CZĘŚĆ I – KONSTRUKCJA I TECHNOLOGIA**  
**CZĘŚĆ II – ZASILANIE ELEKTRYCZNE**

## **SPIS TREŚCI**

### **I. OPIS TECHNICZNY**

1.	Podstawa opracowania.....	5
2.	Przeznaczenie i program użytkowania obiektu.....	5
3.	Warunki geologiczno - inżynierskie .....	6
4.	Istniejące uzbrojenie ulicy .....	6
5.	Odległości projektowanej kanalizacji od istniejącego uzbrojenia podziemnego i nadziemnego .....	7
6.	Przeszkody na trasie projektowanej kanalizacji sanitarnej .....	7
7.	Opis rozwiązań technologicznych .....	7
7.1.	Trasy kanałów .....	7
7.2.	Zastosowane rury .....	8
7.2.1.	Kanał sanitarny grawitacyjny z rur z PVC .....	8
7.2.2.	Kanał sanitarny tłoczny z rur z PE.....	8
7.2.3.	Przyłącza kanalizacji sanitarnej z rur z PVC.....	8
7.3.	Zastosowane studzienki.....	8
8.	Przyłącza kanalizacji sanitarnej .....	9
9.	Roboty ziemne .....	9
10.	Obliczenia .....	10
11.	Zalecenia ogólne .....	11
12.	Przepisy BHP .....	11
13.	Zabezpieczenie antykorozyjne.....	11
14.	Odtworzenie istniejącej nawierzchni dróg.....	12
15.	Informacja dotycząca planu BIOZ.....	13
16.	Uwagi.....	13

## **II. ZAŁĄCZNIKI OGÓLNE**

Warunki techniczne wydane przez Urząd Gminy Kruszyna z dn. 10.01.2007 .....	
Postanowienie Powiatowego Zarządu Dróg w Częstochowie z dn. 31.01.2007 .....	
Decyzja nr CP 5/2007 o ustaleniu lokalizacji inwestycji celu publicznego z dn. 15.05.2007 wydana przez Wójta Gminy Kłomnice .....	
Decyzja nr 52/07 o ustaleniu lokalizacji inwestycji celu publicznego z dn. 09.05.2007 wydana przez Wojewodę Śląskiego .....	
Decyzja o środowiskowych uwarunkowaniach zgody na realizację przedsięwzięcia.....	
Uzgodnienia w PZUDP - opinia nr 380/07 z dn. 30.05.2007 .....	

## **III. ZAŁĄCZNIKI BRANŻOWE**

ZAL. 1 Wykaz współrzędnych geodezyjnych .....	
---	--

## **IV. RYSUNKI**

### **TOM I - SIEĆ KANALIZACJI GRWAITACYJNEJ I TŁOCZNEJ**

Orientacja 1:20000.....	rys. nr 1
Plan sytuacyjno - wysokościowy 1:1000.....	rys. nr 2
Plan sytuacyjno - wysokościowy 1:1000.....	rys. nr 3
Plan sytuacyjno - wysokościowy 1:1000.....	rys. nr 4
Plan sytuacyjno - wysokościowy 1:1000.....	rys. nr 5
Plan sytuacyjno - wysokościowy 1:1000.....	rys. nr 6
Plan sytuacyjno - wysokościowy 1:1000.....	rys. nr 7
Plan sytuacyjno - wysokościowy 1:1000.....	rys. nr 8
Plan sytuacyjno - wysokościowy 1:1000.....	rys. nr 9
Plan sytuacyjno - wysokościowy 1:1000.....	rys. nr 10
Profil podłużny sieci kanalizacji sanitarnej odc. 32-1 1:1000/100.....	rys. nr 11
Profil podłużny sieci kanalizacji sanitarnej odc. P6-46, 39A-39B, 41-41C, 43-43A, 38-38B, 29-29A, 11-11D, 11-11-5 1:1000/100 .....	rys. nr 12



Profil podłużny sieci kanalizacji sanitarnej odc. P5-50E, P5-82, 73-73D, 61-61A 1:1000/100 .....	rys. nr 13
Profil podłużny sieci kanalizacji sanitarnej odc. 82-116, 82-82B 1:1000/100.....	rys. nr 14
Profil podłużny sieci kanalizacji sanitarnej tłocznej odc. P6-82C 1:1000/100 .....	rys. nr 15
Profil podłużny sieci kanalizacji sanitarnej tłocznej odc. P5-A 1:1000/100.....	rys. nr 16
Lokalizacja projektowanej kanalizacji sanitarnej grawitacyjnej i tłocznej w drodze powiatowej .....	rys. nr 17
Typowa studzienka kanalizacyjna rozgałęzieniowa Ø1,2 m 1:25 .....	rys. nr 18
Studzienka tłoczna rozprężna Ø1,2 m 1:25 .....	rys. nr 19
Studzienka kontrolna tłoczna Ø1,5 m 1:25.....	rys. nr 20
Studzienka kontrolna tłoczna Ø1,2 m 1:25.....	rys. nr 21
Szczegóły włączeń rur i ułożenie ich w wykopie .....	rys. nr 22

#### **TOM II - PPRZYŁĄCZA KANALIZACJI W MIEJSCOWOŚCI JACKÓW - PROFILE**

Profil podłużny przyłącza kanału sanitarnego 1:100/100 .....	rys. nr 23-147
Typowa studzienka kanalizacyjna przyłączeniowa Ø1,0 m 1:25 .....	rys. nr 148
Typowa studzienka kanalizacyjna przyłączeniowa Ø0,425 m 1:25 .....	rys. nr 149

#### **TOM III - PPRZYŁĄCZA KANALIZACJI W MIEJSCOWOŚCI BABY - PROFILE**

Profil podłużny przyłącza kanału sanitarnego 1:100/100 .....	rys. nr 150-208
Typowa studzienka kanalizacyjna przyłączeniowa Ø1,0 m 1:25 .....	rys. nr 209
Typowa studzienka kanalizacyjna przyłączeniowa Ø0,425 m 1:25 .....	rys. nr 210

#### **TOM IV - POMPOWNIĘ ŚCIEKÓW P5 i P6**

**CZĘŚĆ I – KONSTRUKCJA I TECHNOLOGIA - własny spis rysunków**

**CZĘŚĆ II – ZASILANIE ELEKTRYCZNE - własny spis rysunków**

## **I. OPIS TECHNICZNY**

**do projektu budowlanego – „Budowa kanalizacji sanitarnej grawitacyjnej i tłocznej z przyłączami, przepompowniami ścieków oraz przejściem pod torami kolejowymi we wsiach Jacków, Baby – gm. Kruszyna” – Tomy I, II i III.**

### **1. Podstawa opracowania**

Projekt niniejszy opracowano na podstawie:

- umowy z Inwestorem tj. Urzędem Gminy Kruszyna (umowa nr 239/PW/2006 ),
- koncepcji kanalizacji sanitarnej dla Gminy Kruszyna z 1998 r. opracowanej przez AKP-Zakład Usług Projektowych z Kłomnic,
- aktualnych map sytuacyjno-wysokościowych w skali 1:1000
- uzgodnień z Inwestorem,
- uzgodnień branżowych,
- wizji lokalnej terenu inwestycji,
- obowiązujących norm i przepisów.

### **2. Przeznaczenie i program użytkowania obiektu**

Przedmiotem niniejszego opracowania jest projekt budowlany kanalizacji sanitarnej grawitacyjnej i tłocznej wraz z przyłączami i przepompowniami ścieków we wsiach Jacków i Baby – gm. Kruszyna.

Zadaniem zaprojektowanej sieci kanalizacji sanitarnej i jest odbiór ścieków bytowo-gospodarczych powstających na terenie miejscowości Jacków i Baby, które zostaną przesłane do istniejącego systemu kanalizacji sanitarnej w Widzowie, gm. Kruszyna.

Zakres opracowania obejmował zaprojektowanie:

- kanalizacji sanitarnej grawitacyjnej – tom I,
- kanalizacji sanitarnej tłocznej – tom I,
- przyłączy kanalizacji sanitarnej – tom I, II i III,
- przepompowni P5 i P6 – tom IV.



### 3. Warunki geologiczno - inżynierskie

Według dokumentacji geotechnicznej wykonanej przez firmę "GEOBIOS" na potrzeby zadania, tj. budowy kanalizacji sanitarnej grawitacyjnej i tłocznej z przyłączami, przepompowniami ścieków oraz przejściem pod torami kolejowymi we wsiach Jacków, Baby, – gm. Kruszyna, kanały będą układane w zróżnicowanych warunkach geotechnicznych wśród niespoistych utworów piaszczystych oraz w obrębie gruntów spoistych o zmiennej konsystencji, a przy generalnym założeniu posadowienia bezpośredniego może wystąpić konieczność posadowienia odcinków kanałów w strefie gruntów spoistych plastycznych na wzmocnionym tłuczniem podłożu. Ważnym jest chronić grunty przed wodami opadowymi.

#### Prace odwodnieniowe

- wykopy liniowe na odc. Jacków – Chmielówka będą realizowane w strefie gruntów spoistych i zakres odwodnienia ograniczy się do ewentualnego pompowania z wykopu (przy pracach w okresie deszczu) lub na krótkich odc. zestawem igłofiltrowym w schemacie jednorzędowym np. w rejonie otworów 10, 13-15. Natomiast wykopy liniowe w części wschodniej wymagają uprzedniego odwodnienia zestawem igłofiltrowym w schemacie dwurzędowym.

#### Zасыpywanie wykopów

Zасыpywanie wykopów gruntem rodzimym z odkładu z przestrzeganiem zasad ich zagęszczania  $I_D > 0,6$  oraz materiałem dowiezionym z zewnątrz – grunty niespoiste, z ich kontrolowanym zagęszczeniem.

Grunty nasypowe o niskich parametrach należy wzmocnić (dogęścić) lub częściowo wymienić.

#### Kategorie urabialności gruntów

Zgodnie z PN na terenie inwestycji stwierdzono obecność gruntów o następujących kategoriach:

- I – gleba, piaski z częściami organicznymi;
- II i III – grunty płynne i łatwo urabialne: piaski drobne, pylaste, średnie, grube i gliniaste, żwiry i pospółki, gliny piaszczyste i pylaste, pyły i pyły piaszczyste.

### 4. Istniejące uzbrojenie ulicy

Projektowana kanalizacja będzie biegła w sąsiedztwie przewodów wodociagowych, kabli telefoniczne i elektryczne.

Przed przystąpieniem do robót ziemnych należy wykonać wykopy kontrolne w celu zlokalizowania istniejącego uzbrojenia.

## **5. Odległości projektowanej kanalizacji od istniejącego uzbrojenia podziemnego i nadziemnego**

Zgodnie z wytycznymi projektowania sieci przewodów podziemnych i nadziemnych w ulicach minimalne poziome odległości kanalizacji sanitarnej winny wynosić od:

- wodociągu 1,5 ÷ 2,0 m
- od kabla elektrycznego i telefonicznego 1,0 m
- linia napowietrznej elektrycznej 1,5 m

Napotkane urządzenia podziemne winny być zabezpieczone przed uszkodzeniem podczas wykonywania otwartego wykopu.

Istnieje możliwość występowania niewykazanych na mapie urządzeń podziemnych, dlatego bezpośrednio przed rozpoczęciem robót należy upewnić się, czy nie ma innych przewodów.

## **6. Przeszkody na trasie projektowanej kanalizacji sanitarnej**

Przeszkodami na trasie projektowanej kanalizacji są elementy istniejącego uzbrojenia terenu. Wykonawca zobowiązany jest we wszystkich miejscach skrzyżowania istniejącego uzbrojenia z projektowaną siecią do wykonania przekopów kontrolnych, potwierdzających stan przyjęty w projekcie, na podstawie map sytuacyjno - wysokościowych. W przypadku napotkania uzbrojenia nie naniesionego na planach i profilach należy powiadomić autora projektu i inspektora nadzoru celem ustalenia sposobu zabezpieczenia i usunięcia kolizji. Wszystkie przeszkody na trasie należy zabezpieczyć przed ich uszkodzeniem. Na skrzyżowaniach projektowanej kanalizacji z kablami telekomunikacyjnymi i energetycznymi należy zamontować na nich dwudzielne rury ochronne AROT A-110 PS.

Przejście projektowanym kanałem pod torami kolejowymi szczegółowo przedstawiono w odrębnym opracowaniu wchodzącym w skład dokumentacji.

## **7. Opis rozwiązań technologicznych**

### **7.1. Trasy kanałów**

Całość kanalizacji zaprojektowano w obrębie pasa drogowego dróg będących w eksploatacji:

**MIASTOPROJEKT CZĘSTOCHOWA spółka z o. o.**

42-200 Częstochowa ul. Szymanowskiego 15 tel./fax: 0-34 / 324 57 58, 324 74 51

- Powiatowego Zarządu Dróg w Częstochowie,
- Gminy Kruszyna
- na terenie działek prywatnych.

Trasę kanalizacji i lokalizację jej elementów wytyczyć w oparciu o wykaz współrzędnych geodezyjnych punktów charakterystycznych (zał. 1) i domiarów według rysunków o numerach od 2 do 10.

## **7.2. Zastosowane rury**

### **7.2.1. Kanał sanitarny grawitacyjny z rur z PVC**

Kanał sanitarny grawitacyjny zaprojektowano z rur z litego PVC SDR 34 S 16,7 kl. S z kielichami o średnicach  $\varnothing 250/7,3$  mm i  $\varnothing 200/5,9$  mm, łączonych na uszczelki gumowe.

Przy budowie stosować się do instrukcji montażowej układania w gruncie rurociągów z PVC wydanej przez producenta rur.

### **7.2.2. Kanał sanitarny tłoczny z rur z PE**

Kanał sanitarny tłoczny zaprojektowano z rur z PE 100 SDR 17 PN 10 o średnicach  $\varnothing 160/9,5$  mm i  $\varnothing 90/5,4$  mm.

Przy budowie stosować się do instrukcji montażowej układania w gruncie rurociągów z PE wydanej przez producenta rur.

### **7.2.3. Przyłącza kanalizacji sanitarnej z rur z PVC**

Przyłącza kanalizacji sanitarnej należy wykonać z rur z litego PVC SDR 34 S 16,7 kl. S z kielichami o średnicy  $\varnothing 160/4,7$  mm, łączonych na uszczelki gumowe.

Przy budowie stosować się do instrukcji montażowej układania w gruncie rurociągów z PVC wydanej przez producenta rur.

## **7.3. Zastosowane studzienki**

Zaprojektowano studzienki  $\varnothing 1,0$  m (przyłączeniowa),  $\varnothing 1,2$  m (sieciowa),  $\varnothing 1,5$  m (kontrolne na kanale tłoczny z odpowietrznikiem i złączką do węża strażackiego) z kręgów żelbetowych łączonych na uszczelkę z włazami zatraskowymi typu ciężkiego D z wypełnieniem betonowym wg PN-87/H-74052. Studzienki wyposażyć w klamry żłazowe, w rozstawie na przemiennie, co 30 cm.

W miejscu przejść z rurami PVC przez ściany studzienek należy osadzić przejścia szczelne długie z uszczelnieniem gumowym:

- na wejściach - kielichowe PVC,
- na wyjściach - bosc PVC.

Kręgi od zewnątrz zabezpieczyć warstwą izolacyjną – 2 x izolbet D.

Ponadto na przyłączach oprócz studzienek żelbetowych zaprojektowano również studzienki z tworzyw sztucznych  $\varnothing 0,425$  m.

## 8. Przyłącza kanalizacji sanitarnej

Przyłącza kanalizacji sanitarnej zaprojektowano w trzech wariantach:

- do ściany budynku – w przypadku gdy właściciel posesji ustalił przebieg trasy przyłącza z projektantem i wyraził pisemną zgodę na jego realizację,
- do studzienki na posesji – w przypadku gdy działka jest niezabudowana (w czasie budowy itp.) i właściciel posesji ustalił przebieg trasy przyłącza z projektantem oraz wyraził pisemną zgodę na jego realizację,
- do granicy pasa drogowego – w przypadku gdy właściciel posesji nie ustalił przebiegu trasy przyłącza z projektantem i/lub nie wyraził pisemnej zgody na jego realizację.

Przyłącza kanalizacji sanitarnej należy podłączyć do sieci poprzez zastosowanie trójników lub bezpośrednio do studzienki sieciowej. Rozwiązania szczegółowe przyłączy zawarto w części rysunkowej projektu (tom II i III).

## 9. Roboty ziemne

Przed przystąpieniem do robót w pasie drogowym należy powiadomić Zarządcę terenu, na którym prowadzone będą roboty.

Roboty ziemne w większości wykonywane będą sprzętem mechanicznym. Szerokość wykopów płytkich tj.  $h \leq 1,8$  m ok. 1,0 m, przy wykopach głębszych 1,0 m  $\div$  1,2 m. Zakłada się umocnienie wykopu szalunkiem krocącym np. Kings Werban.

W miejscach zbliżenia do istniejącego uzbrojenia przekopy kontrolne należy wykonać ręcznie. Przy wykonywaniu wykopów nie wolno dopuścić do przekroczenia projektowanej głębokości

wykopu. Roboty wykopowe prowadzić tak, aby zabezpieczyć wykop przed napływem wód opadowych.

Dla posadowienia kanału należy wykonać podsypkę z piasku o grubości nie mniejszej jak 20 cm i zagęszczeniu 95%. Materiał podsypki powinien spełniać następujące wymagania: nie powinien zawierać cząstek o wymiarach większych niż 20 mm, nie może być zmrożony, nie może zawierać żadnych ostrych kamieni i innych przedmiotów, które mogłyby spowodować uszkodzenie rury.

Powierzchnia zagęszczonego piasku w obrębie kąta 90° powinna mieć dno wyprofilowane zgodnie z projektowanym spadkiem i stanowić podłoże nośne dla rury kanałowej.

Zasyпка ułożonego kanału składa się z dwóch warstw:

- warstwy ochronnej rury kanałowej o wysokości 30 cm ponad wierzch,
- warstwy do powierzchni terenu.

Zasyppkę prowadzić trzema etapami:

- etap I -wykonanie warstwy ochronnej - obsypka rury kanałowej - wykonać z piasku sypkiego bez grud i kamieni. Obsypkę należy zagęszczać z zachowaniem szczególnej ostrożności z uwagi na kruchość materiału, z którego wykonane są rury;
- etap II -wykonanie obsypki w miejscach połączeń po próbie szczelności rur na złączach;
- etap III -zasyppka wykopu gruntem rodzimym z jednoczesnym zagęszczeniem oraz rozbiórkę zabezpieczenia ściany. Zasyppkę wykopu powyżej obsypki wykonuje się warstwami z gruntu rodzimego, z wyjątkiem gruntów spoistych z jednoczesnym zagęszczeniem. Wskaźnik zagęszczenia  $J_s=1,00$  do głębokości 1,2 m i powyżej głębokości 1,2m  $J_s=0,98$ .

## 10. Obliczenia

Kanały dobrano na podstawie obliczeń natężenia przepływu ścieków wykonanych przez firmę AKP- Zakład Usług Projektowych z Kłomnic na potrzeby „Koncepcji kanalizacji sanitarnej dla Gminy Kruszyna – wariant nr II”, opracowanej w 1998 roku.

## 11. Zalecenia ogólne

Montaż rur wykonać zgodnie z zaleceniami producenta i obowiązującymi normami. Roboty ziemne wykonać z zachowaniem warunków BHP i obowiązujących norm. Przed zasypaniem wykopów należy dokonać inwentaryzacji sieci przez służbę geodezyjną.

Przy wykonywaniu robót montażowych przestrzegać postanowień norm:

- BN-62/8836-02 Roboty ziemne. Wykopy otwarte pod przewody wodociągowe i kanalizacyjne. Warunki techniczne wykonania.,
- PN-62/B-06050 Roboty ziemne budowlane. Wymagania i badania przy odbiorze,

Całość powinna spełniać wymagania:

- „Warunków technicznych wykonania i odbioru robót budowlano – montażowych” tom II Instalacje sanitarne i przemysłowe.

## 12. Przepisy BHP

Roboty wykonywane będą w czynnych ulicach, w związku z czym ich teren powinien być zabezpieczony barierkami ochronnymi, a od zmierzchu do świtu i przy złej widoczności powinien zostać odpowiednio oświetlony.

Ogół robót wykonawczych mających na celu realizację projektu powinien być prowadzony w zgodzie z obowiązującymi przepisami BHP.

Przed przystąpieniem do robót pracownicy powinni być przeszkoleni w zakresie obowiązujących przepisów BHP.

## 13. Zabezpieczenie antykorozyjne

Mając na względzie trwałość kolektora i co najmniej kilkudziesięcioletnią bezawaryjną jego eksploatację w degradującym się środowisku gruntowym przewidziano zabezpieczenie jego uzbrojenia.

W tym celu wszystkie elementy żelbetowe studzienek kanalizacyjnych zabezpiecza się w myśl normy PN-61/B-06253 „Warunki wykonania ochrony w środowisku agresywnym wód gruntowych”.



#### 14. Odtworzenie istniejącej nawierzchni dróg

##### Drogi powiatowe

Na podstawie pisma Powiatowego Zarządu Dróg (patrz zał.) w miejscu prowadzonych robót należy:

- odtworzyć naruszoną konstrukcję jezdni zgodnie z Rozporządzeniem Ministra Transportu i Gospodarki Wodnej z dn. 02.03.1999 r. w sprawie warunków technicznych jakim powinny odpowiadać drogi publiczne i ich usytuowanie (Dz.U. z dn. 14.05.1999 r., Nr43, poz.430), dla dróg o kategorii ruchu KR-3, uwzględniając odtworzenie warstwy ścieralnej na połowie szerokości drogi, na długości naruszonej nawierzchni bitumicznej, połączenie warstwy ścieralnej, istniejącej z odbudowywaną, wykonać stosując taśmę bitumiczną na krawędziach łączonych oraz wzmocnić geosiatką o szer. 1,0 m na długości łączenia warstwy;
- odtworzyć, poszerzyć i wzmocnić konstrukcję poboczy materiałem kamiennym, z nadaniem im spadków poprzecznych i podłużnych w celu prawidłowego odprowadzenia wody z jezdni i poboczy do rowów, na długości proj. prac;
- przejścia pod drogą wykonać metodą przewiertu bez naruszania konstrukcji drogi w rurach ochronnych ułożonych pod jezdnią, poboczami (chodnikami) i rowami na głębokości min. 1,7 m poniżej niwelety jezdni oraz 0,7 m poniżej (oczyszczonego) dna rowu;
- odtworzyć i wykonać rowy o głębokości i spadkach zapewniających sprawny przepływ i odprowadzenie wody z korony drogi, na długości proj. prac;
- zjazd publiczny zaprojektować i wykonać zgodnie z Rozporządzeniem Ministra Transportu i Gospodarki Wodnej z dn. 02.03.1999 r. (Dz.U. Nr43, poz.430 §77 i 79), pod zjazdem ułożyć przepust z rur żelbetowych o średnicy min. 0,4 m dostosowany do głęb. Rowu, rury posadowić na wys. pozwalającej na sprawny przepływ wody, wykonać murki oporowe;
- konstrukcję nawierzchni zjazdu wykonać zgodnie z zał. nr 5 pkt. 5.7.2 cytowanego wyżej Rozporządzenia Ministra Transportu i Gospodarki Wodnej, na całej dł. utwardzić materiałem, który nie będzie powodował nanoszenia zanieczyszczeń na jezdnię, ze szczególnym uwzględnieniem prawidłowego połączenia z krawędzią drogi głównej;
- związane z inwestycją obiekty budowlane należy lokalizować zgodnie z art. 43 ustawy z dn. 21.03.1985 r. o drogach publicznych (Dz. U. z 2004 r., nr 204, poz. 2086), określającą min. odległość od zewnętrznej krawędzi jezdni.

### Drogi gminne

Odtworzyć warstwy nawierzchni, które winny być dostosowane do pozostałej części konstrukcji istniejącej nawierzchni oraz uwzględnić schodkowe łączenia (przesunięcia kolejnych warstw nawierzchni powinno wynosić 20,0 cm). Odtworzenia należy wykonać na szerokości wykopu po prowadzonych robotach.

### **15. Informacja dotycząca planu BIOZ**

Informacja BIOZ wg odrębnej opracowania wchodzącego w skład dokumentacji: „ Budowa kanalizacji sanitarnej grawitacyjnej i tłocznej z przyłączami, przepompowniami ścieków oraz przejściem pod torami kolejowymi we wsiach Jacków, Baby – gm. Kruszyna”.

### **16. Uwagi**

**Przed przystąpieniem do robót drogowych należy:**

- **uzyskać pozwolenie na zajęcie terenu u jego zarządcy;**
- **poinformować zainteresowane przedsiębiorstwa i instytucje o rozpoczęciu robót budowlanych;**
- **teren budowy oznakować i zabezpieczyć.**

**Pozostałe uwagi:**

- **roboty w pasie drogowym powinny być prowadzone zgodnie z wytycznymi zarządcy drogi;**
- **aby zabezpieczyć nawierzchnię należy uzyskać w miejscu prowadzonych robót budowlanych współczynnik zagęszczenia min 0,98;**
- **kanały układane w rurze stalowej winny być montowane na płozach ( osiowo z rurą stalową);**
- **odwóz urobku ziemi w miejsce wskazane przez inwestora;**
- **warstwy asfaltu oraz podbudowy winny być wywiezione na wskazane przez inwestora (wysypisko śmieci, lub inny zakład przeznaczony do utylizacji asfaltu);**
- **warstwy humusu należy odłożyć i wrócić na miejsce prowadzenia robót. Zieleńce w zakresie nasadzeń i zagospodarowania należy przywrócić do stanu pierwotnego (z przed budowy).**

**II. ZAŁĄCZNIKI OGÓLNE**

**MIASTOPROJEKT CZĘSTOCHOWA SP. Z O.O.**  
**ul. K. Szymanowskiego 15**  
**42 – 200 Częstochowa**

**Warunki techniczne projektowania kanalizacji sanitarnej grawitacyjnej i tłocznej wraz z przepompowniami ścieków oraz przejściem pod torami kolejowymi w miejscowościach Jacków, Baby w gm. Kruszyzna.**

**SIEĆ KANALIZACJI SANITARNEJ**

1. Kanalizację sanitarną na przedmiotowym terenie należy realizować zgodnie z głównymi założeniami koncepcji skanalizowania Gminy Kruszyzna.
2. Skanalizowanie powyższego obszaru należy przewidzieć w systemie grawitacyjno - pompowym z odprowadzeniem ścieków do ostatniej studni istniejącego kanału sanitarnego w miejscowości Widzów (przy posesji 146).
3. Należy przewidzieć lokalizację kanalizacji sanitarnej w ogólnodostępnych ciągach komunikacyjnych, a w przypadku przejścia przez tereny prywatne należy uzyskać zgodę właściciela terenu. Lokalizacja winna gwarantować bezkolizyjny całodobowy dostęp techniczno – eksploatacyjny dla służb eksploatujących, przy zachowaniu normatywnych odległości od pozostałego nad i podziemnego uzbrojenia.
4. Sieć kanalizacji sanitarnej należy zaprojektować z rur z PVC (kanalizacja grawitacyjna) i PE (kanalizacja tłoczna). Średnice projektowanych przewodów, winny wynikać z potrzeb zabudowy i zagospodarowania terenu.

**PRZEPOMPOWNIE ŚCIEKÓW**

1. Lokalizacja i zagłębienie projektowanych przepompowni ścieków, winny gwarantować grawitacyjne odprowadzenie do nich ścieków z całej przyległej zlewni oraz zapewnić bezkolizyjny całodobowy dostęp techniczno – eksploatacyjny dla służb eksploatujących i wymagane przepisami odległości od pozostałej infrastruktury.
2. Przepompownie ścieków należy zaprojektować jako obiekty podziemne zasilane w energię elektryczną z zewnętrznej sieci energetycznej i zasilane awaryjnie z przewoźnego agregatu prądowórczego.
3. Dokumentacja przepompowni winna zawierać projekty: ogrodzenia, drogi dojazdowej (wjazdów) i zagospodarowania terenu.

**PRZYŁĄCZA KANALIZACJI SANITARNEJ**

1. Na zaprojektowanie przyłącza kanalizacji sanitarnej dla prywatnej posesji należy uzyskać zgodę jej właściciela. W przypadku braku zgody przyłącza projektować w obrębie pasa drogowego.
2. Przyłącza kanalizacji sanitarnej należy zaprojektować z rur z PVC o średnicy  $\varnothing$  160 mm.
3. Pierwszą studnię kanalizacyjną na posesji zaprojektować z kręgów betonowych o średnicy  $\varnothing$  1000 mm, pozostałe studzienki jako plastikowe małych średnic ( do  $\varnothing$  500 mm).

Dokumentacja projektowa winna być sporządzona przez uprawnionego projektanta w zakresie sieci kanalizacyjnych i instalacji wod. –kan. zgodnie z obowiązującymi przepisami i przedstawiona nam do akceptacji.

Z-ca WÓJTA  
mgr inż. Zbigniew Zaleski

PZD /7332/07/U/07

## POSTANOWIENIE

**o uzgodnieniu trasy kanalizacji sanitarnej, grawitacyjnej i tłocznej z przyłączami i przepompowniami ścieków, przebiegającej w pasie drogowym drogi powiatowej 1025 S, Borowno-Kruszyna-Jacków-Widzów - w m. Baby, Jacków, Widzów, gm. Kruszyzna.**

Na podstawie art. 21 ust.1 ustawy z dnia 21 marca 1985, o drogach publicznych (Dz.U. z 2000r., Nr 71, poz. 838 tekst jednolity ze zm.) oraz uchwały Nr 0063/1/308/05 Zarządu Powiatu w Częstochowie z dnia 18 lutego 2005 r. i art.20 ust. 2 ustawy z dnia 7 lipca 1994 r.-prawo budowlane (Dz. U. Nr 207, poz. 206 z dnia 5 grudnia 2003 r.) zgodnie z art. 123 Kpa, po rozpatrzeniu wniosku złożonego w dniu 09.01.2007r. przez Pana Eugeniusza Dudek, Miastoprojekt Częstochowa, Sp. z o.o., ul.Karola Szymanowskiego 15, 42-200 Częstochowa, działającego z upoważnienia Wójta Gminy Kruszyzna, 42-282 Kruszyzna, ul.Kmicica 5, Pana Bogusława Mielczarka,

### **Dyrektor Powiatowego Zarządu Dróg w Częstochowie u z g a d n i a**

projektowaną trasę kanalizacji sanitarnej, grawitacyjnej i tłocznej z przyłączami i przepompowniami ścieków, przebiegającą w pasie drogowym drogi powiatowej 1025 S, Borowno-Kruszyna-Jacków-Widzów - w m. Baby, Jacków, Widzów, gm. Kruszyzna.

#### **przy zachowaniu n/w warunków:**

- odtworzenie naruszonej konstrukcji jezdni należy wykonać zgodnie z Rozporządzeniem Ministra Transportu i Gospodarki Wodnej z dnia 2 marca 1999 r. w sprawie warunków technicznych jakim powinny odpowiadać drogi publiczne i ich usytuowanie (Dz.U. z dnia 14 maja 1999 r., Nr 43, poz. 430), dla drogi o kategorii KR-3, uwzględniając odtworzenie warstwy ścieralnej na połowie szerokości drogi, na długości naruszonej nawierzchni bitumicznej, połączenie warstwy ścieralnej, istniejącej z odbudowywaną, wykonać stosując taśmę bitumiczną na krawędziach łączonych oraz wzmocnić geosiatką o szerokości 1,00 m na dł. łączenia warstwy,
- odtworzyć, poszerzyć i wzmocnić konstrukcję poboczy materiałem kamiennym, z nadaniem im spadków poprzecznych i podłużnych w celu prawidłowego odprowadzenia wody z jezdni i poboczy do rowów, na długości projektowanych prac,
- przejścia pod drogą wykonać metodą przewiertu bez naruszenia konstrukcji drogi w rurach ochronnych ułożonych pod jezdnią, poboczami (chodnikami) i rowami na głębokości min.1,7 m. poniżej niwelety jezdni oraz 0,7 m. poniżej(oczyszczonego) dna rowu,
- odtworzyć i wykonać rowy o głębokości i spadkach zapewniających sprawny przepływ i odprowadzenie wody z korony drogi, na długości projektowanych prac,



- zjazd publiczny zaprojektować i wykonać zgodnie z rozporządzeniem Ministra Transportu i Gospodarki Wodnej z dnia 2 marca 1999 r. (Dz.U.Nr 43, poz.430 §77 i 79), pod zjazdem ułożyć przepust z rur żelbetowych o średnicy min. 0,4 m. dostosowany do głębokości rowu, rury posadzić na wysokości pozwalającej na sprawny przepływ wody, wykonać murki oporowe,
- konstrukcję nawierzchni zjazdu wykonać zgodnie z Załącznikiem nr 5 pkt. 5.7.2 cytowanego wyżej Rozporządzenia Ministra Transportu i Gospodarki Morskiej, na całej długości utwardzić materiałem, który nie będzie powodował nanoszenia zanieczyszczeń na jezdnię, ze szczególnym uwzględnieniem prawidłowego połączenia z krawędzią drogi głównej.
- związane z inwestycją obiekty budowlane należy lokalizować zgodnie z art. 43 ustawy z dnia 21 marca 1985 r. o drogach publicznych (Dz.U. z 2004 r., Nr 204, poz.2086), określającą minimalną odległość od zewnętrznej krawędzi jezdni.

### **Uzasadnienie;**

Biuro projektowe Miastoprojekt Częstochowa, Sp. z o.o., ul.Karola Szymanowskiego 15, 42-200 Częstochowa, działające z upoważnienia Wójta Gminy Kruszyna, 42-282 Kruszyna, ul.Kmicica 5, Pana Bogusława Mielczarka, w dniu 24.01.2007 r. zwróciło się z prośbą do Powiatowego Zarządu Dróg o uzgodnienie trasy kanalizacji sanitarnej, grawitacyjnej i tłocznej z przyłączami i przepompowniami ścieków, przebiegającej w pasie drogowym drogi powiatowej 1025 S, Borowno-Kruszyna-Jacków-Widzów - w m. Baby, Jacków, Widzów, gm. Kruszyna.

Przedmiotowa inwestycja –jest niezwiązana z gospodarką drogową. Zezwolenie na lokalizację urządzenia niezwiązanego z gospodarką drogową może nastąpić zgodnie z art. 39 ust.3 ustawy o drogach publicznych (Dz.U. z 2004r. Nr 204,poz.2086 z późn. zm.) tylko w szczególnie uzasadnionych przypadkach, poprzez wydanie decyzji przez zarządcę drogi. Skorzystałam z w/w przepisu i wydałam stosowną decyzję, określając szczegółowe warunki budowy kanalizacji sanitarnej w pasie drogowym drogi powiatowej.

Ponieważ przedmiotowa inwestycja spowoduje trwałe naruszenie konstrukcji drogi, doprowadzając do zmniejszenia stateczności i nośności podłoża oraz zmniejszenia trwałości elementów drogi, jednym z warunków jest odtworzenie naruszonej konstrukcji drogi i wykonanie nawierzchni jezdni na połowie szerokości drogi i długości naruszonej jezdni, zgodnie z Rozporządzeniem Ministra Transportu i Gospodarki Morskiej z dnia 2 marca 1999 r. (Dz. U. z dnia 14 maja 1999 r., Nr 43, poz. 430).

Biorąc powyższe pod uwagę orzeczono jak w sentencji postanowienia.

### **Pouczenie :**

Na niniejsze postanowienie służy stronom zażalenie do Samorządowego Kolegium Odwoławczego w Częstochowie Al. Niepodległości 20/22 za pośrednictwem tut. Zarządu, w terminie 7 dni od dnia doręczenia niniejszego orzeczenia.

DYREKTOR  
  
mgr inż. Zofia Rusmierska

### **Otrzymują:**

1. Miastoprojekt Częstochowa  
42-200 Częstochowa, ul.K.Szymanowskiego 15
2. Urząd Gminy Kruszyna  
42-282 Kruszyna, ul.Kmicica 5
3. a/a



17 MAJ 2007

545

Decyzja niniejsza uprawomocniła się  
w dniu 14.06.2007r.  
Kłomnice, dnia 15.05.2007r.  
Kłomnice, dnia 14.06.2007r.  
podpis.....

**DECYZJA NR CP 5/2007**

**O USTALENIU LOKALIZACJI INWESTYCJI CELU PUBLICZNEGO**

Na podstawie art.104 ustawy z dnia 14 czerwca 1960r. Kodeks postępowania administracyjnego (Dz.U. z 2000r. Nr 98 poz. 1071, z późn. zm.), art. 4 ust. 2 pkt 1, art. 50 ust. 1, art. 51 ust. 1 pkt 2, art. 53 ust. 3, art. 54 ustawy z dnia 27 marca 2003r. o planowaniu i zagospodarowaniu przestrzennym (Dz.U. Nr 80, poz. 717 z późn. zm.) w związku z art. 6 ust. 3 ustawy z dnia 21 sierpnia 1997r. o gospodarce nieruchomościami (Dz.U. z 2004r. Nr 261, poz. 2603 z późn. zm.), działając w oparciu o rozporządzenie Ministra Infrastruktury z dnia 26 sierpnia 2003r. w/s oznaczeń i nazewnictwa stosowanych w decyzji o ustaleniu lokalizacji inwestycji celu publicznego oraz decyzji o warunkach zabudowy (Dz.U. Nr 164 poz. 1589),

- po rozpatrzeniu wniosku Pana Eugeniusza Dudka, Prezesa MIASTOPROJEKT CZĘSTOCHOWA Spółka z o.o. ul.Szymanowskiego 15, 42-200 Częstochowa,
- działając na podstawie postanowienia Samorządowego Kolegium Odwoławczego w Częstochowie Nr SKO.0812/I/3/368/2006 z dnia 04.09.2006r wyznaczającego Wójta Gminy Kłomnice jako organ właściwy do wydania niniejszej decyzji

**ustalam lokalizację inwestycji celu publicznego**

o znaczeniu lokalnym, na rzecz Gminy Kruszyna reprezentowanej przez Wójta Gminy Kruszyna

dla zamierzenia inwestycyjnego przewidzianego do realizacji na terenie położonym w miejscowościach: BABY, JACKÓW i WIDZÓW obejmującym:

- wydzielone pasy drogowe drogi powiatowej, oznaczone jako działki: nr ew.640 k.m.1 obręb Baby i nr ew.1728, 1901 k.m.1 obręb Jacków (stanowiące własność Skarbu Państwa) i działka nr ew.1377 k.m.3 obręb Widzów - dla realizacji kanalizacji sanitarnej grawitacyjnej i tłocznej,
- pasy drogowe drogi powiatowej – nie wydzielone części działek stanowiących własność osób fizycznych, oznaczone jako działki nr ew.: 1320, 1330, 1331, 1332, 1294, 1295, 1296, 1336, 1338, 1339, 1340, 1342, 1343, 1344, 1345, 1346, 1347, 1348, 1349, 1350, 1351, 1352, 1353, 1354, 1355, 1356, k.m.1 obręb Widzów, dz. nr ewid. 157/1 k.m.1 obręb Baby, dz. nr ewid. 172, 173/2, 174/3, 177, 179/1, 180/1, 171 obręb Jacków i działkę ozn. nr ew.1400 k.m.1 obręb Widzów (stanowiącą własność Skarbu Państwa) - dla realizacji kanalizacji sanitarnej grawitacyjnej i tłocznej,
- wydzielone pasy drogowe dróg gminnych, oznaczone jako działki nr ew.: 642, 643 k.m.1 obręb Baby i działki nr ew.: 1729, 1730, 1724, 1740, 1775, 1739, 317 k.m.1 obręb Jacków (stanowiące własność Gminy Kruszyna) oraz działkę nr ew.1799 k.m.1 obręb Jacków (stanowiącą własność Skarbu Państwa) - dla realizacji kanalizacji sanitarnej grawitacyjnej i tłocznej,
- dojazdy do posesji, nie wydzielone geodezyjnie, oznaczone jako: działka nr ew.398 k.m.1 obręb Jacków (stanowiąca własność Gminy Kruszyna) oraz działki nr ew.1357/4 i 1357/8 k.m.1 obręb Widzów (stanowiące własność osób fizycznych) - dla realizacji kanalizacji sanitarnej grawitacyjnej,
- części działek przeznaczonych dla lokalizacji przepompowni wraz z niezbędnymi odcinkami kanalizacji sanitarnej grawitacyjnej i tłocznej, oznaczone jako: działka nr ew.252 k.m.1 obręb Jacków oraz działka nr ew.1399 k.m.1 obręb Widzów (stanowiące własność Skarbu Państwa),

i jednocześnie na podstawie wyżej wymienionych: art.104 i 105 ust.1 Kodeksu postępowania administracyjnego oraz art.51 ust.1 pkt.3 ustawy o planowaniu i zagospodarowaniu przestrzennym

**umarzam postępowanie**

dla części zamierzenia inwestycyjnego przewidzianego do realizacji na terenie działki nr ew. 1453 k.m.3 obręb Widzów, położonej w miejscowości Widzów (w granicach terenu zamkniętego).

## **1. Rodzaj inwestycji:**

- a) **funkcja zabudowy i zagospodarowania terenu:** budowa kanalizacji sanitarnej grawitacyjnej i tłocznej wraz z przepompowniami ścieków w miejscowościach Jacków i Baby.
- b) **określenie sposobu użytkowania obiektów budowlanych i sposobu zagospodarowania terenu:** inwestycja obejmuje budowę:
- kanalizacji sanitarnej grawitacyjnej – odcinków o łącznej długości ok. 6065,0m,
  - kanalizacji sanitarnej tłocznej - odcinków o łącznej długości ok. 845,0m,
  - 2 przepompowni ścieków wykonanych jako obiekty podziemne z utwardzeniem, uzbrojeniem i ogrodzeniem terenu przepompowni oraz realizacją zjazdów z dróg gminnej i powiatowej.

## **2. Warunki i szczegółowe zasady zagospodarowania terenu i zabudowy wynikające z przeprowadzonych analiz a także przepisów odrębnych, w zakresie:**

### **a) warunków i wymagań ochrony i kształtowania ładu przestrzennego**

w zakresie sposobu zagospodarowania terenów projektowanych przepompowni ścieków:

- nieprzekraczalne linie zabudowy, gabaryty i wysokość projektowanej zabudowy, szerokość elewacji frontowej, geometria dachu – ze względu na zakres inwestycji nie określa się,
  - wielkość powierzchni: zabudowy do powierzchni terenu i biologicznie czynnej – w dostosowaniu do wymagań technologicznych; wymagane zagospodarowanie terenu nieutwardzonego zielenią.
- w zakresie sposobu zagospodarowania terenu – dla lokalizacji projektowanych sieci:
- lokalizacja projektowanych sieci w pasach drogowych na zasadach określonych przez właściwego zarządcę drogi, należy uwzględnić warunki wynikające z Postanowienia Powiatowego Zarządu Dróg w Częstochowie z dnia 31.01.2007r Nr PZD/7332/07/U/07,
  - nieprzekraczalne linie zabudowy, gabaryty i wysokość projektowanej zabudowy, szerokość elewacji frontowej, geometria dachu - ze względu na zakres inwestycji nie określa się,
  - wielkość powierzchni: zabudowy do powierzchni terenu i biologicznie czynnej – zgodnie ze stanem istniejącym,
  - lokalizacja sieci winna uwzględnić istniejące zagospodarowanie terenu, z zapewnieniem: normatywnych odległości od istniejącego uzbrojenia oraz odpowiedniego zabezpieczenia istniejących drzew i sieci biegnących w pasie terenu wyznaczonego dla realizacji inwestycji; w przypadku konieczności wycięcia drzew wymagane uzyskanie zezwoleń zgodnie z art.83 ustawy z dnia 16 kwietnia 2004r. o ochronie przyrody (Dz. U. Nr 92 poz.880 z późn. zm.).
  - zgodnie z Postanowieniem Marszałka Województwa Śląskiego z dnia 24 kwietnia 2007r Nr DK/JS/507/2007 należy przyjąć rozwiązania projektowe zapewniające prawidłowe funkcjonowanie rowu melioracyjnego, będącego w ewidencji urządzeń melioracyjnych prowadzonej przez Śląski Zarząd Melioracji i Urządzeń Wodnych w Katowicach – Oddział w Częstochowie.

### **b) obsługi w/z infrastruktury technicznej i komunikacji:**

- zaopatrzenie w energię elektryczną – zgodnie z warunkami technicznymi zaopatrzenia w energię elektryczną wydanymi przez Rejon Dystrybucji Częstochowa Teren ENION S.A.,
- zaopatrzenie w wodę i energię ciepłą – nie dotyczy,
- odprowadzenie ścieków sanitarnych – do oczyszczalni ścieków w miejscowości Widzów,
- gospodarowanie odpadami - na zasadach określonych w ustawie z dnia 27 kwietnia 2001r. o odpadach (Dz. U. Nr 62 poz.627 z późn. zm.),
- odprowadzenie wód opadowych (dot.terenów przepompowni)- na własny teren nieutwardzony,
- określenie dostępu do drogi publicznej (dot.terenów przepompowni)– budowa zjazdów indywidualnych, na warunkach określonych przez właściwego zarządcę drogi,
- ewentualna przebudowa istniejących urządzeń inżynierskich kolidujących z projektowaną inwestycją - zgodnie z warunkami właścicieli lub administratorów sieci.

### **c) ochrony środowiska i zdrowia ludzi:**

nakazy, zakazy, dopuszczenia i ograniczenia w zagospodarowaniu terenu wynikające:

- z utworzonych obszarów ograniczonego użytkowania – nie dotyczy,
- z ustalonych warunków korzystania z wód regionu wodnego i zlewni, ustanowionych stref ochronnych ujęć wód oraz obszarów ochronnych zbiorników wód podziemnych – nie dotyczy,
- z ustanowionych form ochrony przyrody – nie dotyczy,
- realizacja inwestycji zgodnie z wynikami przeprowadzonych badań geotechnicznych,

- wymagane uzyskanie decyzji o środowiskowych uwarunkowaniach,
- przekroczenie rowu melioracyjnego na zasadach określonych przez Śląski Zarząd Melioracji i Urządzeń Wodnych w Katowicach,
- wymagane uzyskanie decyzji wyłączenia gruntów z produkcji rolniczej (tereny przepompowni)

**d) ochrony dziedzictwa kulturowego i zabytków oraz dóbr kultury współczesnej:** w związku z położeniem poza obszarami objętymi ochroną konserwatorską – zasad i warunków nie określa się.

**e) wymagań dotyczących ochrony interesów osób trzecich:**

projektowana inwestycja nie może powodować naruszenia interesów osób trzecich, w tym:

- pozbawienia dostępu do drogi publicznej oraz możliwości korzystania z urządzeń infrastruktury technicznej,
  - pozbawienia dostępu światła dziennego do pomieszczeń przeznaczonych na pobyt ludzi,
  - nie może powodować uciążliwości powodowanych przez hałas, wibracje, zakłócenia elektryczne i promieniowanie,
- nie może zanieczyszczać powietrza, wody i gleby.

**f) ochrony obiektów budowlanych na terenach górniczych, położenia w granicy obszarów narażonych na niebezpieczeństwo powodzi oraz narażonych na osuwanie się mas ziemnych:** w związku z położeniem działek poza granicami tych terenów i obszarów – zasad i warunków nie określa się.

**Lokalizacja projektowanej inwestycji wyznaczona została na kopiach mapy zasadniczej stanowiących załączniki Nr 1 - 5 do niniejszej decyzji**

### Uzasadnienie

Pan Eugeniusz Dudek, Prezes biura projektowego MIASTOPROJEKT CZĘSTOCHOWA Spółka z o.o. z siedzibą w Częstochowie, przy ul.Szymanowskiego 15, działający w imieniu Wójta Gminy Kruszyna, zwrócił się z wnioskiem o ustalenie lokalizacji inwestycji celu publicznego dla zamierzenia inwestycyjnego polegającego na budowie sieci kanalizacji sanitarnej w miejscowościach Baby i Jacków. Na mocy postanowienia Samorządowego Kolegium Odwoławczego w Częstochowie Nr SKO 0812/I/3/368/2006 z dnia 04.09.2006r Wójt Gminy Kłomnice, został wyznaczony jako organ właściwy do wydania przedmiotowej decyzji.

Zgodnie z wnioskiem projektuje się budowę:

- kanalizacji sanitarnej grawitacyjnej - odcinków o łącznej długości ok.6063m (odcinków Ø200 o długości ok. 2941m oraz odcinków Ø250 o długości ok.3133m, z rur PVC SDR34S 16,7),
- kanalizacji sanitarnej tłocznej - odcinków o długości łącznej ok. 987,0m (odcinków o długości 339m Ø110 oraz odcinków Ø180 o długości 648m, z rur PE 80 SDR11),
- 2 przepompowni ścieków wykonanych jako obiekty podziemne wraz z utwardzeniem, uzbrojeniem i realizacją ogrodzenia terenów związanych z przepompowniami o wymiarach ok.10x10m, projektowanych do realizacji w granicach działki nr ew.252 k.m.1 obr. Jacków (przy drodze gminnej) oraz działki nr ew.1399 k.m.1 obr. Widzów (przy drodze powiatowej).

Generalnie kanalizacja sanitarne projektowana jest do realizacji w pasach użytkowanych jako drogi; są to drogi powiatowe, drogi gminne oraz kilka krótkich odcinków dróg dojazdowych do nieruchomości (nie wydzielonych jako pasy dróg publicznych). Dodatkowo, na odcinku pomiędzy miejscowością Jacków a torami kolejowymi (tereny należące do miejscowości Widzów) pas użytkowany jako droga publiczna (droga powiatowa) nie jest wydzielona geodezyjnie i na tym odcinku teren stanowi własność osób fizycznych.

Realizacja w/w inwestycji umożliwi skanalizowanie nieruchomości położonych w miejscowościach Jacków i Baby, a także umożliwi skanalizowanie miejscowości Jacków-Pustkowie (projektowany odcinek w drodze ozn. nr ew.1739 k.m.1 obr.Jacków). W ramach inwestycji przewiduje się również realizację przyłączy do poszczególnych nieruchomości (zakres inwestycji nie objęty niniejszą decyzją, realizowany na podstawie zgłoszenia).

Tereny objęte wnioskiem nie leżą w granicach obowiązującego miejscowego planu zagospodarowania przestrzennego, wobec czego w celu wydania niniejszej decyzji przeprowadzono postępowanie administracyjne na zasadach i w trybie przewidzianym w art. 50 i następnych ustawy o planowaniu i zagospodarowaniu przestrzennym. Cel publiczny zdefiniowano i ustalono w oparciu o zapis art.6 ust.3 ustawy o gospodarce nieruchomościami, zgodnie z którym celem publicznym w rozumieniu



ustawy jest „budowa i utrzymywanie publicznych urządzeń służących do zaopatrzenia ludności w wodę, gromadzenia, przesyłania, oczyszczania i odprowadzania ścieków oraz odzysku i unieszkodliwiania odpadów, w tym ich składowania.”

W toku postępowania administracyjnego zakończono niniejszą decyzją dokonano analizy warunków i zasad zagospodarowania terenu oraz jego zabudowy wynikających z przepisów odrębnych, jak również stanu faktycznego i prawnego terenu, na którym przewiduje się realizację inwestycji. W granicach terenu objętego inwestycją oraz w bezpośrednim jego sąsiedztwie nie występują obszary i obiekty podlegające ochronie na podstawie przepisów odrębnych. Nie występują też obszary ograniczonego użytkowania, w tym: ustanowione prawnie formy ochrony przyrody (w tym rezerwy przyrody, pomniki przyrody, wyznaczone obszary Natura 2000, parki krajobrazowe) i ustanowione obszary objęte ochroną konserwatorską, w tym zabytki archeologiczne. Obszar objęty inwestycją położony jest poza granicami terenów górniczych, obszarów narażonych na niebezpieczeństwo powodzi oraz narażonych na osuwanie się mas ziemnych.

Stwierdzono, że projektowany odcinek kanału tłoczego o długości ok.145m planowany jest do realizacji w granicy działki nr ew.1453 k.m.1 obr. Widzów, włączonej do terenów zamkniętych. Biorąc pod uwagę, że zgodnie z zapisami ustawy o planowaniu i zagospodarowaniu przestrzennym w granicach tych obszarów ustalanie warunków zabudowy należy do kompetencji Wojewody Śląskiego, postępowanie w tym zakresie umorzono.

W toku postępowania administracyjnego ustalono, że teren objęty inwestycją nie wymaga uzyskania zgody na zmianę przeznaczenia gruntów rolnych i leśnych na cele nierolnicze i nieleśne. Jedynie dla terenów związanych z realizacją przepompowni będzie wymagane uzyskanie decyzji wyłączenia z produkcji rolnej (grunty oznaczone w ewidencji gruntów jako grunt rolny). W związku z faktem, że w pasie terenu projektowanym dla realizacji inwestycji istnieje zadrzewienie, to należy się liczyć z koniecznością wycięcia niektórych z tych drzew. W związku z powyższym, z treści decyzji wpisano odpowiednie ustalenia dotyczące konieczności uzyskania odpowiednich zgód w tym zakresie. Dodatkowo, w związku z projektowaną realizacją kanalizacji przez istniejący rów melioracyjny wymagane będzie również uzyskanie uzgodnienia z właściwym terenowo Zarządem Melioracji.

O wszczęciu postępowania w sprawie wydania decyzji o ustaleniu lokalizacji wnioskowanej inwestycji celu publicznego zawiadomiono :

1. na piśmie - inwestora i właścicieli nieruchomości, na których będzie lokalizowana inwestycja
2. w drodze obwieszczenia - pozostałe strony postępowania; obwieszczenia ukazały się:
  - na tablicy ogłoszeń w siedzibie Urzędu oraz na stronie internetowej Urzędu
  - w terenie w pobliżu planowanej inwestycji.

W trakcie prowadzonego postępowania uzyskano wymagane ustawą o planowaniu i zagospodarowaniu przestrzennym oraz przepisami odrębnymi opinie i uzgodnienia, nie wpłynęły również żadne wnioski i zastrzeżenia.

Projektowana inwestycja zgodnie z §3 ust.1 pkt.72a rozporządzenia w/s określenia rodzajów przedsięwzięć mogących znacząco oddziaływać na środowisko oraz szczegółowych uwarunkowań związanych z kwalifikowaniem przedsięwzięć do sporządzenia raportu o oddziaływaniu na środowisko jest zaliczana do przedsięwzięć wymagających przeprowadzenia postępowania w sprawie oceny oddziaływania na środowisko, dla których sporządzenie raportu oddziaływania na środowisko jest stwierdzane po przeprowadzeniu postępowania określonego w Ustawie prawo ochrony środowiska. Wiąże się to z obowiązkiem uzyskania odrębnej decyzji o środowiskowych uwarunkowaniach, przed wystąpieniem o pozwolenie na budowę.

Zgodnie z opisem dołączonym do wniosku projektowana inwestycja nie będzie powodować szkodliwego oddziaływania na środowisko i otoczenie.

Zgodnie z art. 56 ustawy o planowaniu i zagospodarowaniu przestrzennym nie można odmówić ustalenia warunków zabudowy, jeżeli zamierzenie inwestycyjne jest zgodne z przepisami odrębnymi. Biorąc pod uwagę powyższe, ustalono warunki lokalizacji inwestycji celu publicznego określone jak w treści decyzji.

Od niniejszej decyzji służy stronom prawo wniesienia odwołania do Samorządowego Kolegium Odwoławczego w Częstochowie, za moim pośrednictwem, w terminie 14 dni od daty otrzymania niniejszej decyzji lub zapoznania się z treścią obwieszczenia.

Odwołanie od decyzji o ustaleniu lokalizacji inwestycji celu publicznego powinno zawierać zarzuty odnoszące się do decyzji, określać istotę i zakres żądania będącego przedmiotem odwołania oraz

wskazywać dowody uzasadniające to żądanie (art. 53 ust. 6 ustawy o planowaniu i zagospodarowaniu przestrzennym).

**Pouczenia:**

Niniejsza decyzja o ustaleniu lokalizacji inwestycji celu publicznego, zgodnie z ustawą o planowaniu i zagospodarowaniu przestrzennym:

- wiąże organ wydający decyzję o pozwoleniu na budowę (art. 55),
- podlega wygaszeniu w trybie art. 162 § 1 pkt 1 Kodeksu postępowania administracyjnego w przypadku, jeżeli inny wnioskodawca uzyskał pozwolenie na budowę lub dla terenu uchwalono plan miejscowy, którego ustalenia są inne niż w wydanej decyzji (art. 65) a nie została wcześniej wydana ostateczna decyzja o pozwoleniu na budowę.

**Warunkiem rozpoczęcia realizacji wnioskowanej inwestycji jest uzyskanie odpowiednich pozwoleń wynikających z przepisów Prawa Budowlanego.**

O pozwolenie na budowę należy wystąpić do Starostwa Powiatowego w Częstochowie, przedkładając dokumenty wymagane przepisami prawa



WOJT  
*Adam Zając*  
mgr Adam Zając

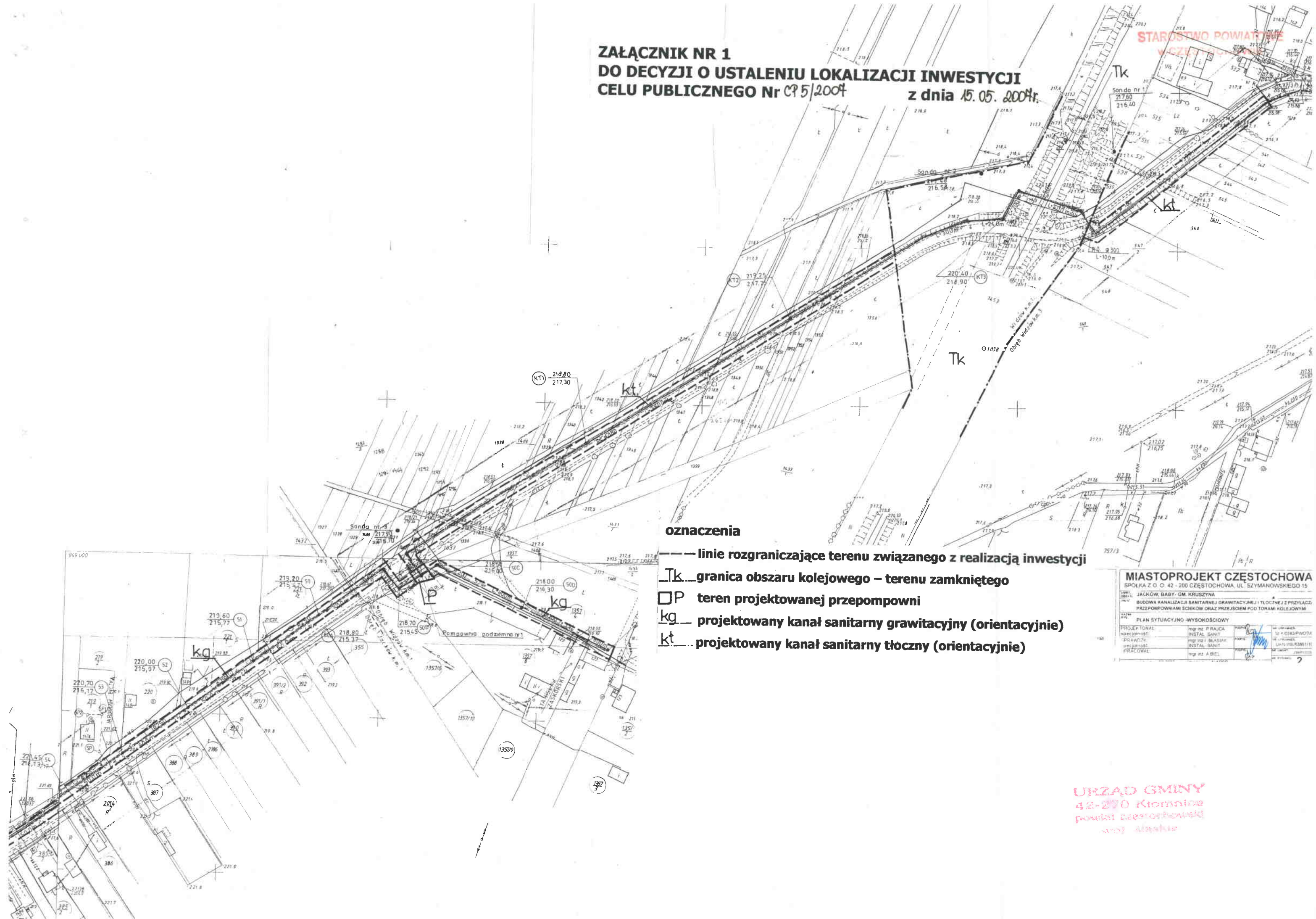
**Otrzymują:**

1. „Miastoprojekt Częstochowa” ul. Szymanowskiego 15, 42-200 Częstochowa
2. Wójt Gminy Kruszyna
3. P. Piasecki Mariusz i Małgorzata
4. P. Gorzelak Marek
5. P. Szczakowska Aleksandra i Robert
6. P. Wilk Waldemar i Krystyna
7. P. Musiał Sławomir i Marta
8. P. Ogrodowczyk Eliza
9. P. Kuźnicki Marian i Alina
10. P. Szleg Stanisław
11. P. Musiał Henryka i Witold
12. P. Gbór Zdzisław
13. P. Koćwin Henryk i Genowefa
14. P. Perliński Dariusz i Mariola
15. Powiatowy Zarząd Dróg w Częstochowie
16. Agencja Nieruchomości Rolnych w Opolu
17. P. Włodarek Stanisław i Janina
18. P. Borwańscy Wacław i Józefa
19. P. Starostka Zofia
20. P. Ziemińska Jadwiga
21. P. Zaskórski Stanisław i Alicja
22. P. Woldan Władysław i Zofia
23. P. Barski Marian
24. P. Rorat Andrzej i Agnieszka
25. P. Kwapisz Andrzej i Małgorzata
26. P. Kurzacz Halina
27. P. Kubala Janusz
28. P. Drózd Anna
29. P. Patyk Zenobia
30. P. Krzak Michał
31. P. Łapeta Mariusz
32. a/a

Zgodnie z art. 60 ust. 4 ustawy o planowaniu i zagospodarowaniu przestrzennym, projekt decyzji został sporządzony przez uprawnionego architekta  
Członka Śląskiej Okręgowej Izby Architektów nr KT- 188  
mgr inż. arch. Małgorzatę Pietrasz



**ZAŁĄCZNIK NR 1  
DO DECYZJI O USTALENIU LOKALIZACJI INWESTYCJI  
CELU PUBLICZNEGO Nr CP 5/2004 z dnia 15.05.2004r.**



**oznaczenia**

- linie rozgraniczające terenu związanego z realizacją inwestycji
- Tk** granica obszaru kolejowego – terenu zamkniętego
- P** teren projektowanej przepompowni
- kg** projektowany kanał sanitarny grawitacyjny (orientacyjnie)
- kt** projektowany kanał sanitarny tłoczny (orientacyjnie)

**MIASTOPROJEKT CZĘSTOCHOWA**  
SPÓŁKA Z O.O. 42-200 CZĘSTOCHOWA, UL. SZYMANOWSKIEGO 15

PROJEKTOWAŁ: mgr inż. P. RAJCA  
PRACOWAŁ: mgr inż. I. BLASIK  
PRACOWAŁ: mgr inż. A. BIEL

INSTAL. SANIT.  
INSTAL. SANIT.

SI. PODZIEMNA  
L. W. 1000/1111

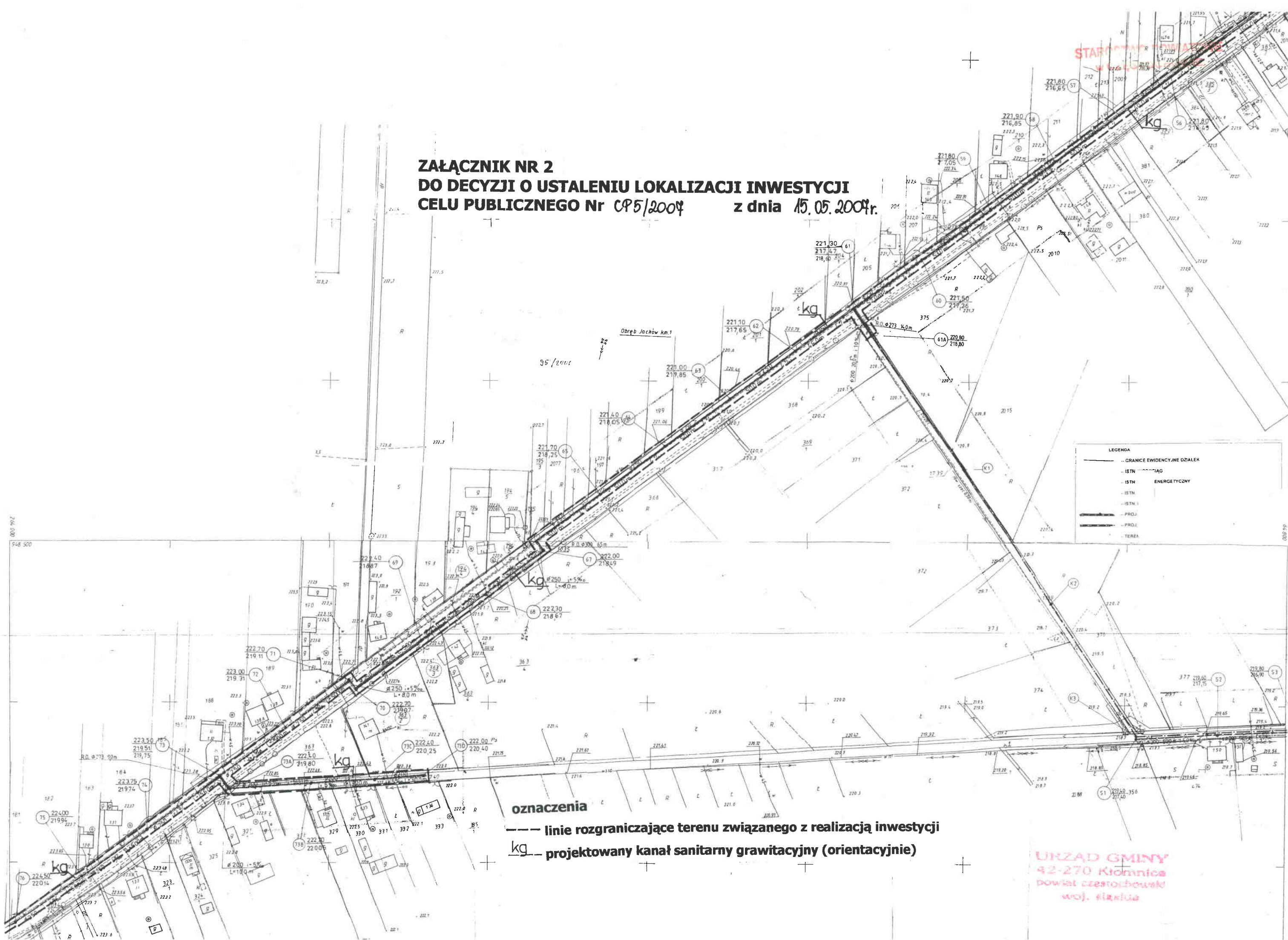
PLAN SYTUACYJNO - WYSOKOŚCIOWY

2

**URZĄD GMINY**  
42-200 Kłomnice  
powiat częstochowski  
ul. Al. 1000



**ZAŁĄCZNIK NR 2  
DO DECYZJI O USTALENIU LOKALIZACJI INWESTYCJI  
CELU PUBLICZNEGO Nr CP5/2004 z dnia 15.05.2004r.**



LEGENDA

—	GRANICE EWIDENCYJNE OZIAŁEK
—	ISTN. KANALIZACJA
—	ISTN. ENERGETYCZNY
—	ISTN. I
—	ISTN. II
—	PROJ. I
—	PROJ. II
—	TEREN

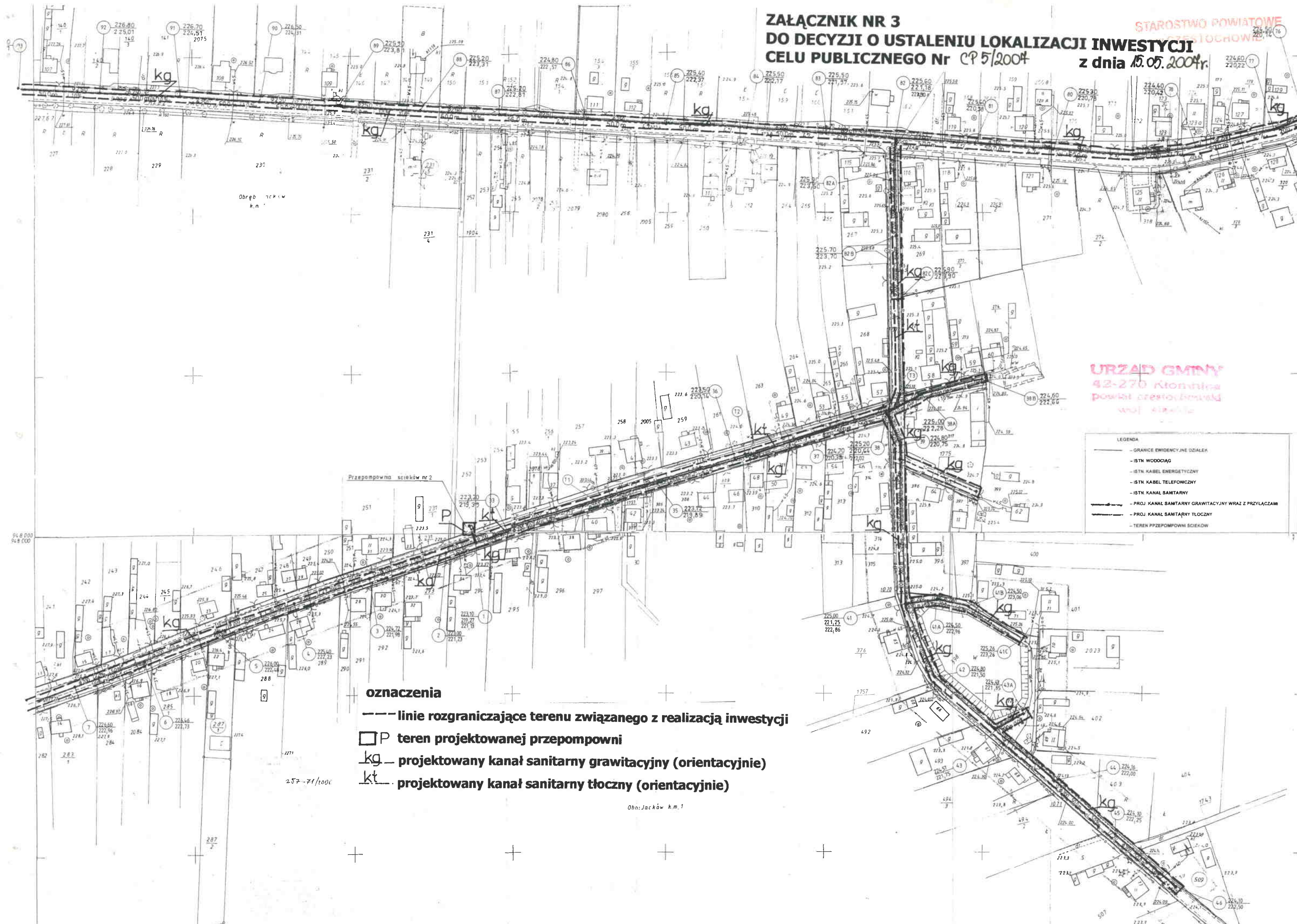
**oznaczenia**  
 --- linie rozgraniczające terenu związanego z realizacją inwestycji  
 kg — projektowany kanał sanitarny grawitacyjny (orientacyjnie)

URZĄD GMINY  
42-270 Kłomnica  
powiat częstochowski  
woj. śląskie



**ZAŁĄCZNIK NR 3  
DO DECYZJI O USTALENIU LOKALIZACJI INWESTYCJI  
CELU PUBLICZNEGO Nr CP 5/2004  
z dnia 15.05.2004r.**

STAROSTWO POWIATOWE  
OSTROŁOWA



URZĄD GMINY  
42-270 Klonowina  
powiat ostrołęcki  
woj. śląskie

LEGENDA

—	GRANICE EWIDENCYJNE DZIAŁEK
—	ISTN. WODOCIĄG
—	ISTN. KABEL ENERGETYCZNY
—	ISTN. KABEL TELEFONICZNY
—	ISTN. KANAŁ SANITARNY
—	PROJ. KANAŁ SANITARNY GRAWITACYJNY WRAZ Z PRZYŁĄCZAMI
—	PROJ. KANAŁ SANITARNY TŁOCZNY
—	TEREN PRZEPOMPOWNI SCIEKÓW

**oznaczenia**

- linie rozgraniczające terenu związanego z realizacją inwestycji
- P teren projektowanej przepompowni
- kg — projektowany kanał sanitarny grawitacyjny (orientacyjnie)
- kt — projektowany kanał sanitarny tłoczny (orientacyjnie)

Obn: Jacków h.m.1





**oznaczenia**

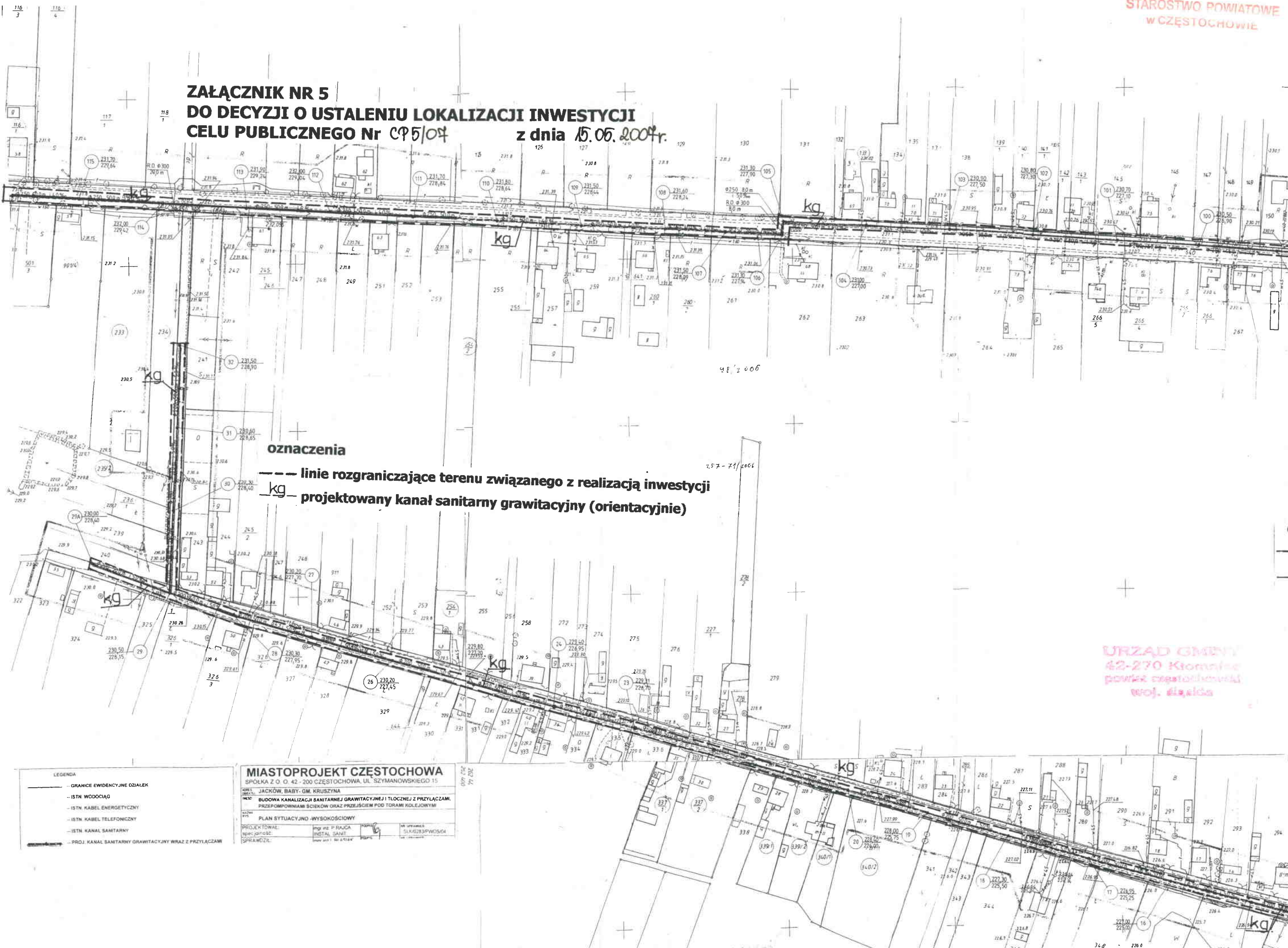
- linie rozgraniczające terenu związanego z realizacją inwestycji
- kg- projektowany kanał sanitarny grawitacyjny (orientacyjny)

URZĄD GMINY  
42-270 Kromnica  
powiat częstochowski  
woj. śląskie

**ZALĄCZNIK NR 4  
DO DECYZJI O USTALENIU LOKALIZACJI INWESTYCJI  
CELU PUBLICZNEGO NR CP5/2004 z dnia 15.05.2004r.**



**ZAŁĄCZNIK NR 5  
DO DECYZJI O USTALENIU LOKALIZACJI INWESTYCJI  
CELU PUBLICZNEGO Nr CP 5/04 z dnia 15.06.2004r.**



**oznaczenia**  
--- linie rozgraniczające terenu związanego z realizacją inwestycji  
**kg** - projektowany kanał sanitarny grawitacyjny (orientacyjnie)

URZĄD GMINY  
42-270 Kłomnice  
powiat częstochowski  
woj. śląska

LEGENDA

- GRANICE EVIDENCYJNE OZIAEK
- ISTN. WODOCIĄG
- ISTN. KABEL ENERGETYCZNY
- ISTN. KABEL TELEFONICZNY
- ISTN. KANAŁ SANITARNY
- PROJ. KANAŁ SANITARNY GRAWITACYJNY WRAZ Z PRZYŁĄCZAMI

**MIASTOPROJEKT CZĘSTOCHOWA**  
SPÓŁKA Z O.O. 42-200 CZĘSTOCHOWA, UL. SZYMANOWSKIEGO 15

BIURO: JACZÓW, BABY, GM. KRUSZYNA

TYTUŁ: BUDOWA KANALIZACJI SANITARNEJ GRAWITACYJNEJ I TŁOCZNEJ Z PRZYŁĄCZAMI, PRZEPOMPOWNIAMI ŚCIEKÓW ORAZ PRZEJŚCIEM POD TORAMI KOLEJOWYMI

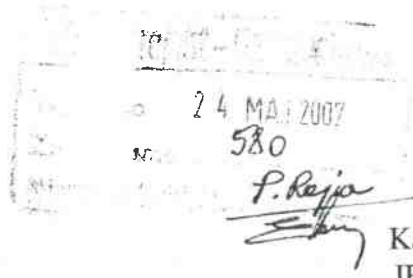
PLAN SYTUACYJNO-WYSOKOŚCIOWY

PROJEKTOWAŁ: mgr inż. P. RAJCA  
specjalność: INSTAL. SANIT.

SPRAWDZIŁ: mgr inż. M. & K. K.



WOJEWODA ŚLĄSKI



STAROSTWO POWIATOWE  
WCZĘSTOCHOWIE

Katowice, 9 maja 2007 r.  
IF-AU/MK/7045/15/07

## DECYZJA NR 52/07

Na podstawie art. 50 ust.1, art. 51 ust.1 pkt 3, art.54 w związku z art. 14 ust.6 ustawy z dnia 27 marca 2003 r. o planowaniu i zagospodarowaniu przestrzennym (Dz. U. z 2003 r. Nr 80, poz. 717) oraz na podstawie art.104 ustawy z dnia 14 czerwca 1960r. Kodeks postępowania administracyjnego (tekst jednolity Dz.U. z 2000r. Nr 98, poz.1071 z późn.zm.),

po rozpatrzeniu wniosku „Miastoprojekt Częstochowa” sp.zo.o., Częstochowa, ul. K. Szymanowskiego 15, działającego w imieniu Wójta Gminy Kruszyna

ustalam

### lokalizację inwestycji celu publicznego

dla inwestycji p.n. : „Budowa kanalizacji sanitarnej grawitacyjnej i tłocznej wraz z przepompowniami ścieków i przejściem pod torami kolejowymi w miejscowościach Jacków, Baby, Widzów w gm. Kruszyna”, usytuowanej w części na terenie zamkniętym, obejmującym działkę nr 1453, obręb: Widzów

Dla: „Miastoprojekt Częstochowa” sp.zo.o., Częstochowa, ul. K. Szymanowskiego 15, działającego w imieniu Wójta Gminy Kruszyna

#### I. Rodzaj inwestycji:

- zakres rzeczowy inwestycji:  
Budowa kanalizacji sanitarnej wraz z dwoma przepompowniami ścieków wykonanymi jako obiekty podziemne wyposażone w przyłącze energetyczne

#### II. Warunki i szczegółowe zasady zagospodarowania terenu oraz jego zabudowy wynikające z przepisów odrębnych w zakresie:

##### 1. ochrony i kształtowania ładu przestrzennego

Dla wnioskowanej inwestycji nie ustala się warunków i wymagań kształtowania ładu przestrzennego poprzez określenie parametrów i wskaźników kształtowania zabudowy oraz zagospodarowania terenu a w szczególności określenie linii zabudowy oraz intensywności wykorzystania terenu.

##### 2. ochrony środowiska i zdrowia ludzi oraz dziedzictwa kulturowego zabytków oraz dóbr kultury współczesnej

Inwestycja powinna spełniać obowiązujące przepisy ustawy z dnia 27 kwietnia 2001r. Prawo ochrony środowiska (Dz.U. z 2001r Nr 62, poz.627 ze zm.).



### **3. wymagań dotyczących ochrony interesów osób trzecich**

Inwestycja nie może naruszać interesów osób trzecich a w szczególności w zakresie: zapewnienia dostępu do drogi publicznej, ochrony przed pozbawieniem możliwości korzystania z wody, kanalizacji, energii elektrycznej i ciepłej oraz środków łączności, dopływu światła dziennego pomieszczeń przeznaczonych na pobyt ludzi, ochrony przed uciążliwościami powodowanymi przez hałas, wibracje, zakłócenia elektryczne i promieniowanie, ochrony przed zanieczyszczeniem powietrza, wody i gleby.

### **4.ochrony obiektów budowlanych na terenach górniczych**

Zgodnie z pismem Dyrektora Okręgowego Urzędu Górniczego w Gliwicach z dnia 26 marca 2007r. Nr GLI/5140/0038/07/02465/Wp/Wlk inwestycja zlokalizowana jest poza granicami terenu górniczego i nie podlega wpływom eksploatacji górniczej.

### **III.Inne warunki**

1. Projekt budowlany powinien spełniać wymogi art.34 ustawy z dnia 7 lipca 1994r. Prawo budowlane (tekst jednolity Dz.U. z 32006r. Nr 156, poz.1118).
2. Projekt budowlany należy opracować zgodnie z rozporządzeniem Ministra Infrastruktury z dnia 3 lipca 2003r. w sprawie szczegółowego zakresu i formy projektu budowlanego (Dz.U. Nr 120, poz.1133).
3. Projekt budowlany inwestycji należy uzgodnić z PKP S.A., Oddziałem Gospodarowania Nieruchomościami w Katowicach
4. Przedmiotowe zamierzenie inwestycyjne należy uzgodnić z właścicielami istniejących sieci i urządzeń infrastruktury technicznej (niekolejowej) pozostających w kolizji z wnioskowanym obiektem.
5. Uzyskać uzgodnienie Kolejowego Zespołu Uzgadniania Dokumentacji z siedzibą w Oddziale Gospodarowania Nieruchomościami w Katowicach przy ul. Dworcowej 3, zgodnie z zapisem §12 ust. 2 Rozporządzenia Ministra Rozwoju Regionalnego i Budownictwa z dnia 2 kwietnia 2001r. w sprawie geodezyjnej ewidencji sieci uzbrojenia terenu oraz zespołów uzgadniania dokumentacji projektowej (Dz.U. Nr 38, poz.455).
6. Inwestor zobowiązany jest do zrealizowania w pełnym zakresie warunków i wytycznych zawartych w opiniach i uzgodnieniach zainteresowanych jednostek.

### **IV. Linie rozgraniczające teren inwestycji**

Inwestycja zlokalizowana jest w granicach ewidencyjnych działki nr 1453, obręb Widzów, stanowiącej teren zamknięty. Granice terenu objętego wnioskiem oznaczono linią ciągłą koloru zielonego na mapie zasadniczej w skali 1:1000, stanowiącej załącznik do niniejszej decyzji.

Niniejsza decyzja, zgodnie z ustawą o planowaniu i zagospodarowaniu przestrzennym:

- wiąże organ wydający pozwolenie na budowę, zgodnie z art.55 w/w ustawy;
- jest ważna do dnia jej wygaszenia odrębną decyzją z powodów określonych w art.65 ust.1 pkt 1 w/w ustawy.



## Uzasadnienie

Inwestor złożył wniosek o wydanie decyzji, ustalającej lokalizację celu publicznego w granicach terenu zamkniętego, dla którego nie sporządza się miejscowego planu zagospodarowania przestrzennego.

Zgodnie z art.50 ust.1 ustawy o planowaniu i zagospodarowaniu przestrzennym, inwestycja celu publicznego jest lokalizowana, w przypadku braku planu miejscowego, w drodze decyzji o ustaleniu lokalizacji inwestycji celu publicznego.

Na podstawie art.53 ust.1 powyższej ustawy inwestora i właścicieli nieruchomości, na których zlokalizowana jest planowana inwestycja, zawiadomiono pisemnie o wszczęciu postępowania w sprawie wydania decyzji o ustaleniu lokalizacji inwestycji celu publicznego. Pozostałe strony postępowania zawiadomiono poprzez obwieszczenie Wojewody Śląskiego Nr IF-AU/MK/7045/15/07 z dnia 15 marca 2007 roku, które zostało podane do publicznej wiadomości na stronie internetowej Śląskiego Urzędu Wojewódzkiego oraz na tablicy ogłoszeń Urzędu Gminy w Kruszyńcu.

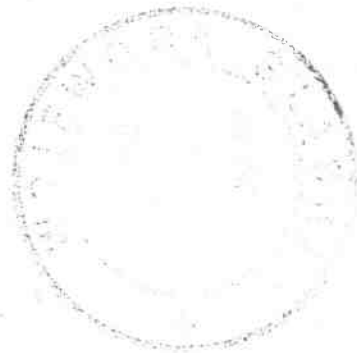
Strony postępowania nie wniosły zastrzeżeń dotyczących przedmiotowej inwestycji.

W toku postępowania ustalono, że zamierzenie inwestycyjne uzyskało uzgodnienia wymagane przepisami ustawy o planowaniu i zagospodarowaniu przestrzennym i jest zgodne z przepisami odrębnymi, a zatem działając w myśl art.56 cytowanej ustawy orzeczono jak w sentencji niniejszej decyzji.

Projekt decyzji został sporządzony przez mgr inż. arch. Adama Marka Wolnego, wpisanego na listę członków Śląskiej Okręgowej Izby Architektów.

## Pouczenie

Od niniejszej decyzji przysługuje stronom prawo wniesienia odwołania do Ministra Budownictwa w Warszawie za pośrednictwem Wojewody Śląskiego w terminie 14 dni od dnia jej doręczenia.



*[Handwritten signature]*

### Załącznik:

- mapa zasadnicza w skali 1:1000

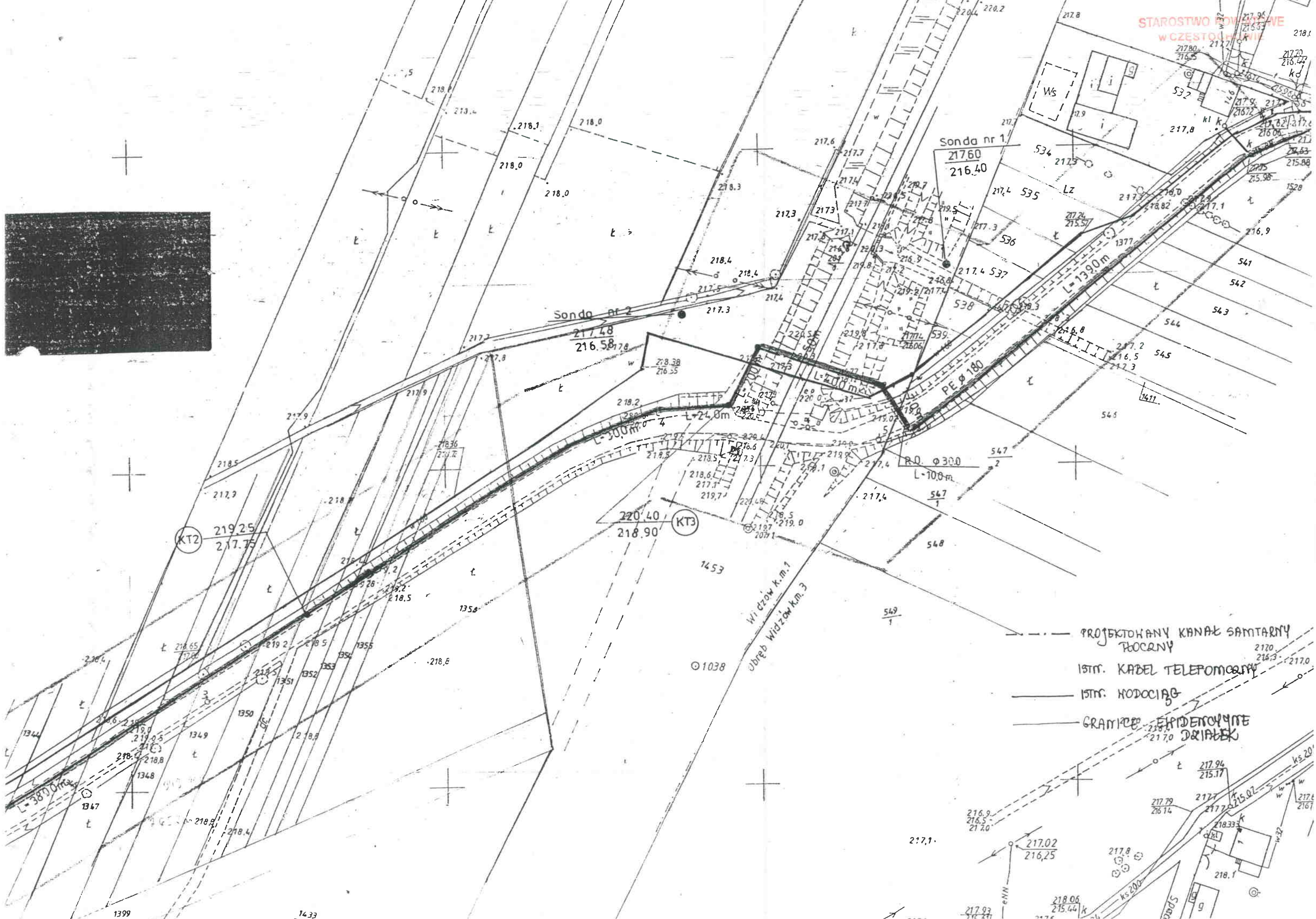
Otrzymuje wraz z załącznikiem:

└ „Miastoprojekt Częstochowa” sp.zo.o., Częstochowa, ul. K. Szymanowskiego 15

Do wiadomości:

1. PKP S.A.  
Oddział Gospodarowania Nieruchomościami  
40-012 Katowice, ul. Dworcowa 3
2. Urząd Gminy w Kruszynie
3. a/a 1530





--- PROJEKTOWANY KANAŁ SANITARNY  
TŁOCZNY  
— ISTN. KABEL TELEFONOWY  
— ISTN. KOCOCIĄG  
— GRANICE EPISTEMICZNE  
DZIAŁEK

